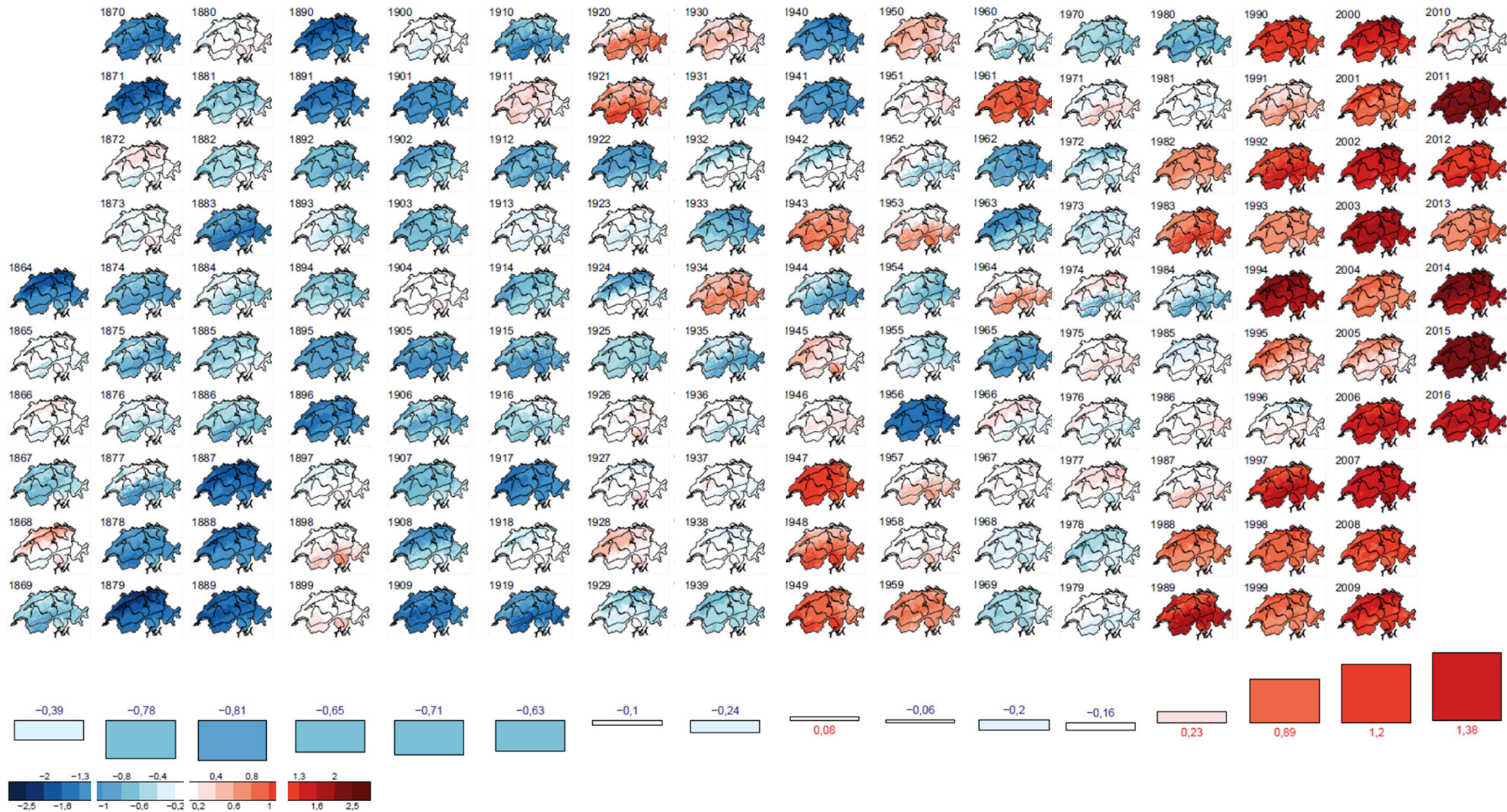




Deponie als Teil der Kreislaufwirtschaft



KLIMASCHUTZ



Deponie als Teil der Kreislaufwirtschaft

Massnahmen Eberhard Unternehmungen Klimaschutz





**RESSOURCEN
KNAPPHEIT**

KLIMASCHUTZ

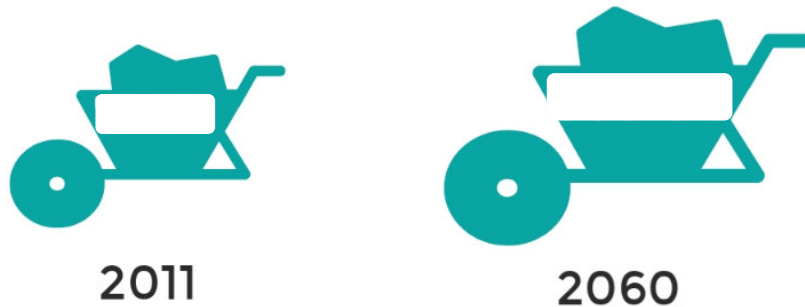
Deponie als Teil der Kreislaufwirtschaft

Ressourcenverbrauch



Global Material Resources Outlook to 2060 Key facts and projections

Materials use increase



Metals

2011

8Gt

2060

20Gt



Fossil fuels

14Gt

24Gt



Biomass

20Gt

37Gt



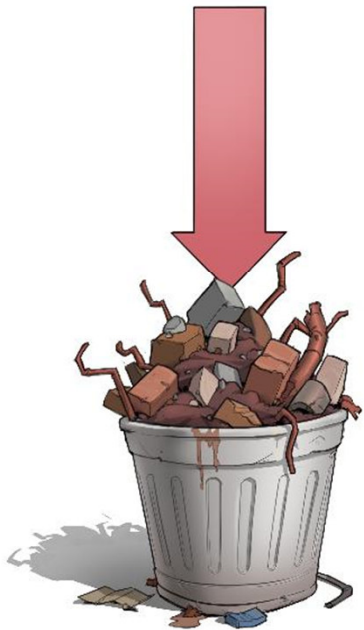
Non-metallic
minerals

37Gt

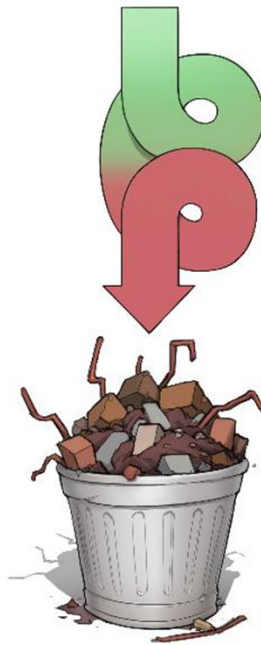
86Gt

Deponie als Teil der Kreislaufwirtschaft

Kreislaufwirtschaft



kein cycling
Linear-Wirtschaft



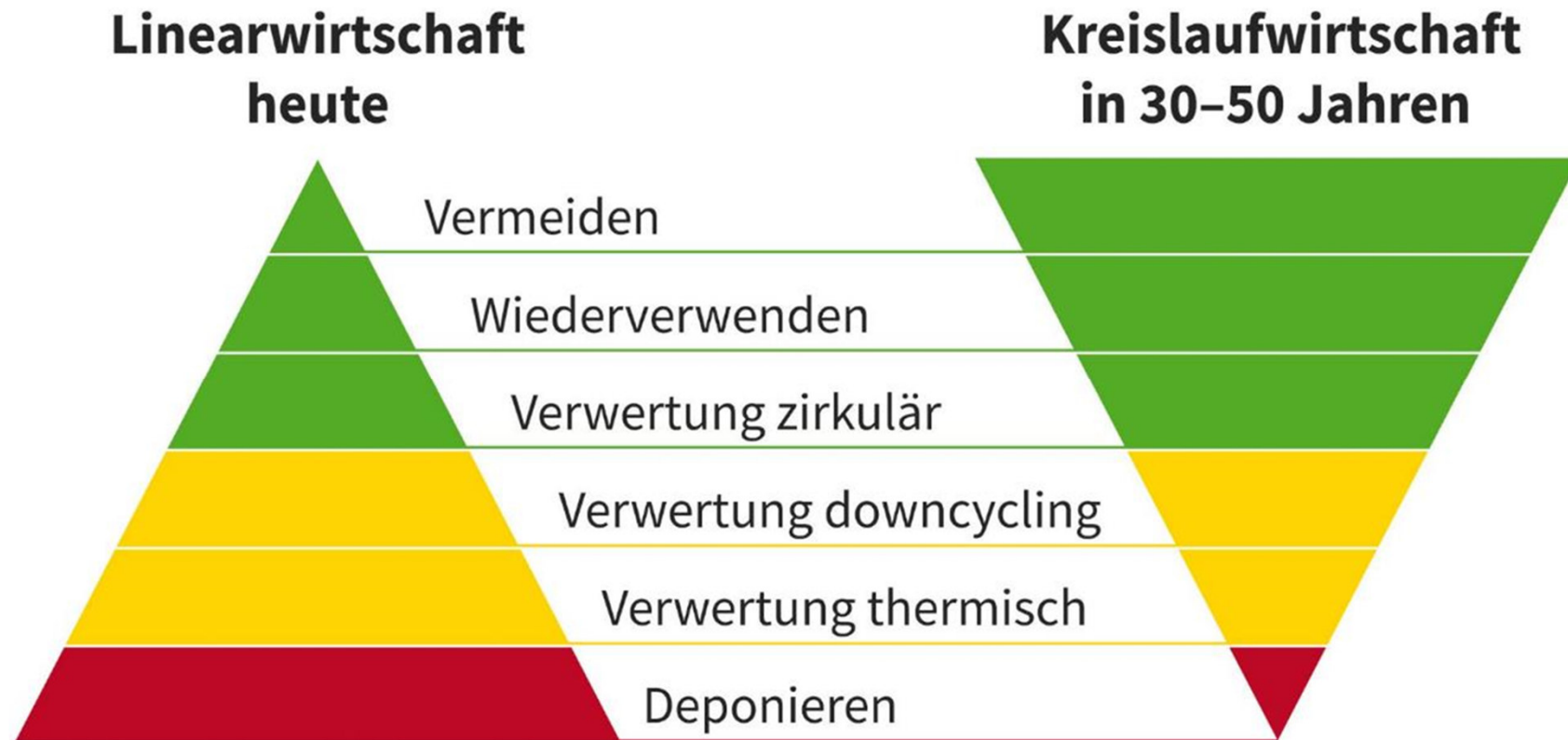
downcycling
Recycling-Wirtschaft



zirkulär
Kreislaufwirtschaft

Deponie als Teil der Kreislaufwirtschaft

Hierarchie der Kreislaufwirtschaft



Enkelfähiges Bauressourcenmanagement

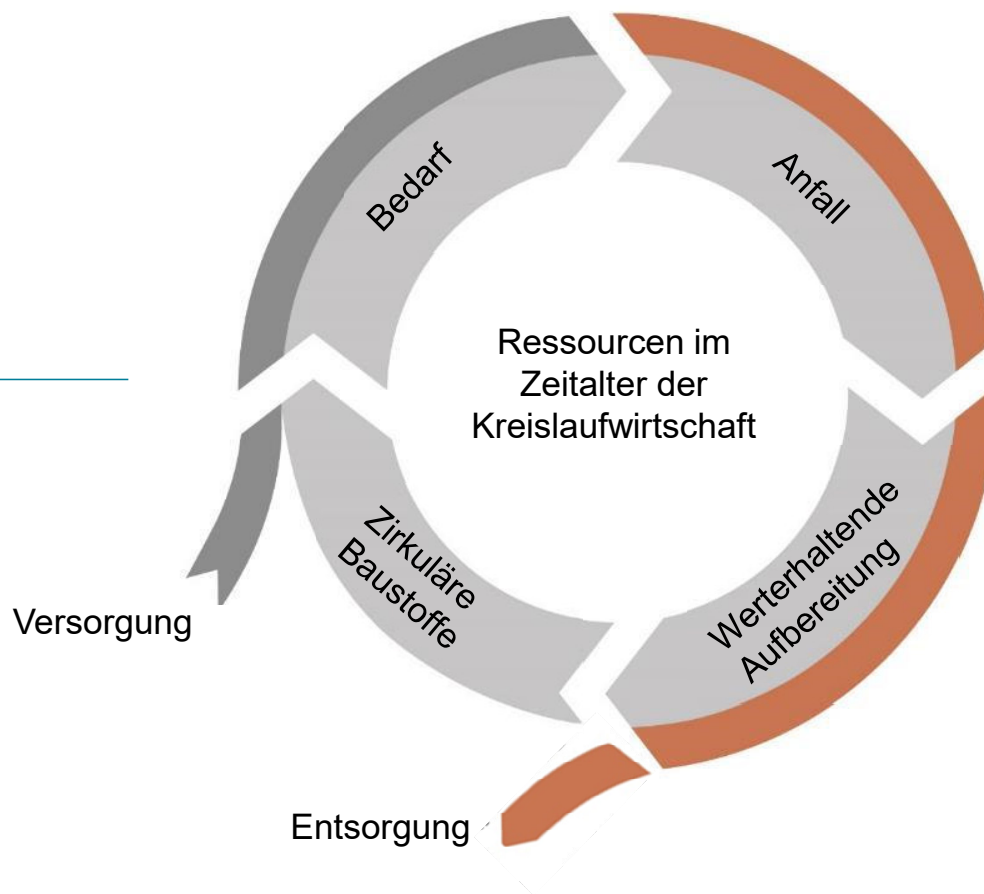
Die Basis einer funktionierenden Kreislaufwirtschaft

Ressourcenbedarf

- Hochbau
- Tiefbau
- Renaturierung
- Bodenaufwertung

Zirkuläre Baustoffe

- Beton
- Dämmstoff
- Kies



Ressourcenanfall

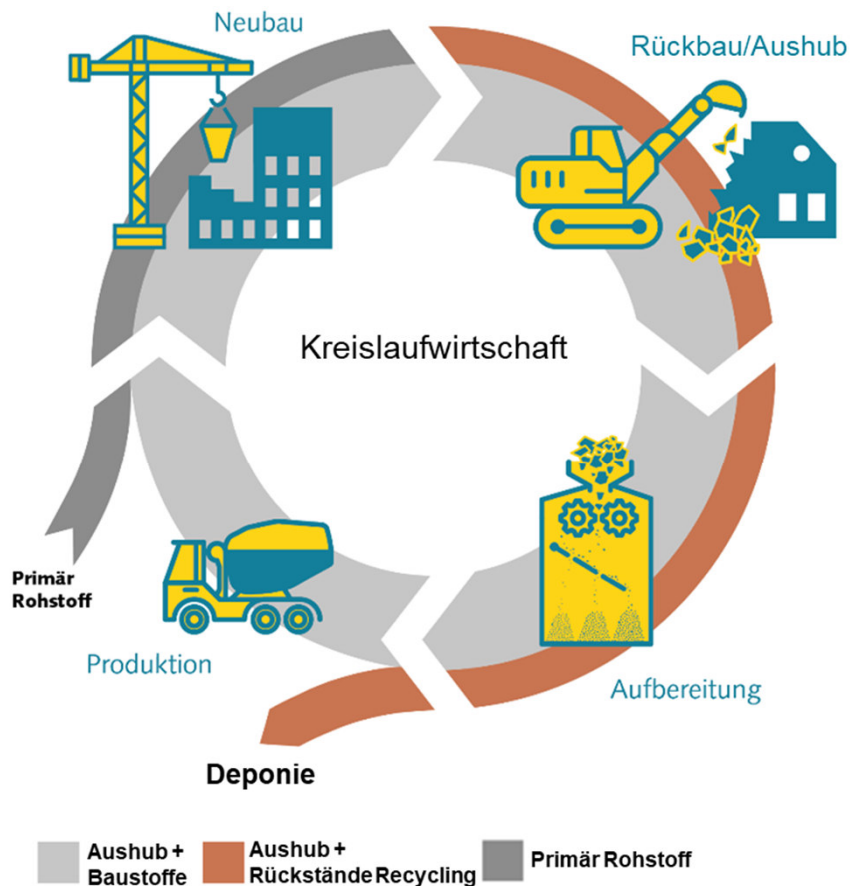
- Rückbauten
- Baugruben
- Belastete Standorte
- Verkehrswege
- Renaturierungen

Werterhaltende Aufbereitung

- Mischabbruch
- Betonabbruch
- Boden
- Aushub
- Strassenaufbruch

Deponie als Teil der Kreislaufwirtschaft

Warum braucht es die Erweiterung der Deponie Chalberhau?



- Eberhard ist Pionier in Sekundärrohstoffen und investiert laufend in innovative Technologien
- Sämtliche Schadstoffe müssen aus dem Kreislauf ausscheiden → Deponie
- Aktuelles bewilligtes Deponievolumen Typ B im Kanton Zürich reicht noch ca. 3 bis 4 Jahre
- Es braucht zusätzliches Deponievolumen um die Entsorgungssicherheit im Kanton Zürich auch in Zukunft sicherzustellen
- 2022/2023/2024: Export von ca. 250'000 t Bauabfall in andere Kantone

Enkelfähig.

Eberhard

